

Maison & Objet : du meuble, des créateurs et des tendances

La présentation de la nouvelle édition de Maison & Objet, qui ouvrira ses portes à Paris Nord-Villepinte du 20 au 24 janvier 2012, a donné lieu au lancement d'un nouvel événement grand public, le Paris des Chefs, qui aura lieu à la Maison de la Mutualité du 22 au 24 janvier. Objectif de cette initiative ? Renforcer le contenu événementiel de l'édition de janvier, afin d'attirer un nombre toujours plus important d'acheteurs vers Paris et sa grand messe du meuble, de l'objet, de la décoration et du design, proposée par l'ensemble des salons qui composent Maison & Objet.



Le lieu de lancement de la nouvelle édition de Maison & Objet n'est jamais choisi au hasard : site emblématique du patrimoine de Paris, ou reflet de l'art de vivre à la française, il contribue toujours d'une manière ou d'une autre à enrichir l'image du Salon, et donc son attractivité pour les acheteurs étrangers. Ce fut encore le cas le 12 décembre dernier, quand le contenu de l'édition de janvier 2012 a été dévoilé, dans le Café Campana, qui occupe désormais le dernier étage du Musée d'Orsay, fraîchement rénové. Aucun hasard, bien sûr, puisqu'en plus d'être l'un des endroits dont on parle, pour sa déco et son design visionnaires, avec pour toile de fond la grande horloge de la gare, le duo de designers brésiliens Humberto et Fernando Campana, qui en sont les concepteurs et décorateurs, sont aussi les Créateurs

Maison & Objet de 2012 (voir encadré). Au menu de cette nouvelle édition qui s'approche, le directeur général de la Safi Etienne Cochet a annoncé la tenue, parallèlement à l'ensemble des salons professionnels qui se tiendront à Paris-Nord Villepinte, d'un événement grand public, le Paris des Chefs, qui prendra place les 22, 23 et 24 janvier dans un autre lieu prestigieux de la capitale, la Maison de la Mutualité, dont l'enceinte de 1700 places a été entièrement revue et corrigée, dans un esprit très contemporain, par l'architecte Jean-Michel Wilmotte. « Dans son esprit, cette manifestation consiste à mettre en présence, pendant trois jours, des duos composés d'un grand chef français ou étranger et d'un designer, afin qu'ils associent leur talent au service de la créativité et du public, ce qui donnera un événement à la fois spectaculaire et culturel. A l'occasion de cette première édition, nous avons pour

parrain une star de la gastronomie, Alain Ducasse », a expliqué Etienne Cochet. Il a ajouté que cette version grand format de Paris des Chefs avait aussi pour but de créer un pendant grand public, en janvier, à la Paris Design Week, qui est liée à l'édition de septembre de Maison & Objet, avec pour but de stimuler la fréquentation de ces deux grands rendez-vous annuels.

Du mobilier classique au mobilier contemporain

Du côté de Paris-Nord Villepinte, on vérifiera à nouveau que la session d'hiver de Maison & Objet est traditionnellement plus riche en mobilier que celle d'été. Rappelons en effet que la manifestation se compose de nombreux « Salons dans le Salon », dont la majorité proposent du mobilier, dans une grande diversité de familles de produits, à commencer par Maison & Objet lui-même, qui est divisé en différents secteurs. C'est ainsi que Côté Déco « Référence » (hall 4) réunira à lui seul 125 exposants, dont 59 internationaux, sur 8000 m2 net de stands, pour une offre haut de gamme inspirée du style historique, mais résolument tournée vers l'avenir, dans un esprit « déco ». Les meubles en merisier et le chêne traités en patines naturelles ou couleurs seront accessoirisés de luminaires, tapis et objets de décoration à l'avenant dans un esprit de la belle facture. Les ébénistes de renom seront au rendez-vous, à l'image de Artcopi, Grange, de Bournais – qui fait son retour sur le Salon – ou encore Labarère, pour ne citer que quelques noms. Avec 98 exposants dont 52

internationaux, sur 17 000 m2 net de stands, Côté Déco « Charme » (hall 5A) donne la parole aux ensembliers, dont l'offre exprime



Alain Ducasse et Etienne Cochet, directeur général de Safi, annoncent le lancement de Paris des Chefs à la Maison de la Mutualité.



Philippe Chomat, directeur de la communication de Safi, en compagnie de Julie Andrieu et Andrea Petrini, le duo de choc qui animera Paris des Chefs.

une atmosphère ou un registre, du style gustavien à l'industriel urbain, de la villa de bord de mer au chalet de montagne jusqu'au loft. On y trouvera les stands très accessoirisés de Blanc d'Ivoire, Provence & Fils, Country Corner, Home Spirit, Mis en demeure, les Comptoirs du Sud...

Maison & Objet, c'est encore le secteur « Inspiration Jardin » (hall 5A, 40 exposants dont 50 % d'internationaux, sur 2500 m2 net), qui enrichit Côté Déco avec une offre rafraîchissante cultivant l'esprit nature pour la maison et les balcons. Enfin, Côté Déco « Actuel » (hall 5B), réunira les exposants du mobilier contemporain, avec 170 sociétés, dont 85 internationales, sur 11 000 m2 net. Fabricants, distributeurs, importateurs, se côtoieront pour promouvoir les lignes créatives, les recherches de matières et de texture, dans une optique d'exigence qualitative.



Côté Déco.

Parmi eux, Ethnicraft, Marie's Corner, Duvivier First Time, Triss-Saba, Luz Interiors, Zago-Inwood... Ce secteur a connu un développement important, lié à la construction du nouveau hall 7, inauguré en septembre 2010, qui a attiré Scènes d'Intérieur et libéré l'espace du hall 5B. De ce fait, les exposants contemporains de Côté Déco bénéficient désormais d'un espace plus vaste, plus qualitatif, situé à l'une des entrées principales du Parc des expositions. Il est valorisé par ailleurs grâce à une scénographie signée de l'architecte d'intérieur Jean-Philippe Nuel, qui est une référence notamment pour ses projets dans



Scènes d'Intérieur.



Now ! Design à vivre.

l'hôtellerie haut de gamme. Pour être complet, ajoutons que Maison & Objet consacre aussi, dans un esprit de transversalité, d'importants espaces d'exposition au mobilier ethnique (ethnic chic.MIC, hall 1), au textile (hall 2) aux arts de la table (hall 3), sans oublier les espaces thématiques « Intérieur Spa & senteurs » (hall 5A), « Objet de mode », « Univers de l'enfant », « Esprit studio » - qui propose notamment des accessoires et concepts de mobilier gain de place pour les petits espaces urbains - ou encore «Moving», ces quatre espaces étant situés dans l'immense hall 6.

De Scènes d'Intérieur à Now ! Design à vivre

Maison & Objet, c'est aussi le territoire des éditeurs, dont les plus prestigieux sont réunis dans Scènes d'Intérieur, dans le très contemporain hall 7, qui réunira en janvier près de

200 exposants du mobilier et de l'objet aux stands souvent spectaculaires. Le créateur de l'année pour Scènes d'Intérieur n'est autre que Hubert Le Gall, artisan et créateur de meubles sculptures qui travaille notamment le bronze. Si ses productions de haut vol sont réalisées le plus souvent en pièces uniques ou petites séries, pour le marché très sélectif des galeries et collectionneurs, ce choix traduit sans aucun doute l'exigence d'excellence et d'exclusivité qui tire tous les exposants de Scènes d'Intérieur vers le haut. L'une des références de Hubert Le Gall est l'univers de la haute couture, qui sera une source d'inspiration pour la scénographe de ce «Salon dans le Salon», Paola Navone. La créatrice italienne a en effet imaginé un décor éphémère dominé par un rosé poudré et un jeu de surpiqûres, qui sera sûrement l'une des attractions de cette édition de janvier. Fleuron de la manifestation, Scènes d'Intérieur est certainement la meilleure illustration du concept de « mode maison », grâce tout d'abord à la présence de maisons de couture qui ont créé des lignes de produits pour l'habitat : Kenzo, Fendi, Missoni, Ralph Lauren... ce dernier ayant choisi ce rendez-vous comme unique lieu de présentation de ses collections en dehors des Etats-Unis. Ensuite, avec des éditeurs de mobilier haut de gamme qui sont particulièrement sensibles au stylisme, à l'image de Roche-Bobois, Baltus, Interni Editions, Philippe Hurel ou Moissonnier. A noter en janvier 2012, la présence de la collection « Manifeste », éditée par Pleyel qui, parallèlement à ses fameux pianos à queue, développe son activité édition de mobilier, avec des créations signées Michele de Lucchi, Hilton McConnico, ou des jeunes designers Noé Duchaufour-Lawrence, Patrice Norguet, Alice Etcaetera ou encore Philippe Maidenberg. La prestigieuse maison Ecart International, créée par Andrée Putman, qui a été reprise et relancée en 2011 par le fabricant de sièges d'Argentat, sera de l'aventure : elle exposera ses rééditions des années 1930 et 1940, signées Jean-Michel Franck ou Eileen Gray, dans un esprit patrimonial commun avec des maisons comme Christofle, Saint-Louis ou Puiforcat, elles aussi fidèles de Scènes d'Intérieur.

Le tour d'horizon ne serait pas complet sans le secteur le plus pointu de l'ensemble, Now ! Design à vivre, qui réunira 224 éditeurs de design, dont 154 internationaux, sur 8800 m² net, dans le hall 8. Comme le montrent ces chiffres, il s'agit sans doute du secteur du

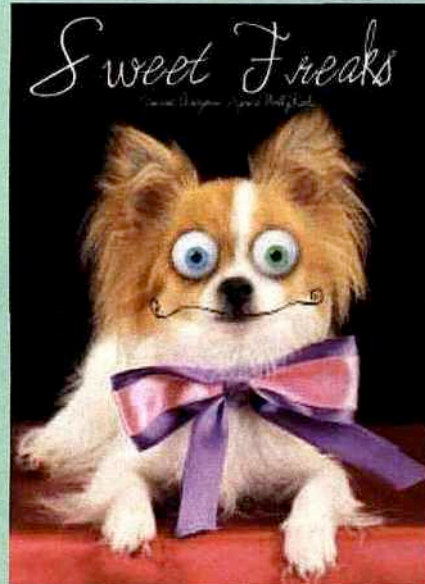
Salon qui prend le plus d'ampleur en hiver par rapport à la session de septembre, grâce notamment à la présence de nombreux éditeurs Italiens comme Arketipo, Arper, Cattelan Italia, Fiam Italia, Kristalia, Magis ou Zanotta... Mais pas seulement : rappelons qu'il s'agit du rendez-vous qui est mis à profit par Ligne Roset et Cinna, piliers de la manifestation, pour lancer leurs nouvelles collections, ce qui sera un temps fort de l'édition de janvier 2012. Egalement fidèles au rendez-vous, les fabricants Alki et Tolix, ancrés respectivement dans le travail du bois et du métal, ainsi que les éditeurs Sentou et Objekto, qui jouent habilement sur le registre de la nostalgie et du vintage.

Mais Now ! Design à vivre, c'est aussi un lieu de lancement de nouvelles activités, comme le montrera la présence de Eclectic by Tom Dixon, nouvelle maison d'édition pour les objets tantôt poétiques, tantôt fonctionnels du designer britannique. Le design alternatif et expérimental y a également toute la place, avec les luminaires de Céline Wright entièrement réalisés à la main avec des matériaux non impactant pour l'environnement, les collections de Matemo, nées du style minimaliste du belge Yves Richartzhagen, ou les créations de Julie Gaillard, qui mettent en œuvre exclusivement du bois. Enfin, ce Salon s'affirme aussi, depuis quelques sessions, comme le lieu d'émergence de jeunes maisons d'édition françaises, des jeunes pousses très dynamiques, bien implantées dans les problématiques d'aujourd'hui, et appelées à jouer un rôle demain. C'est le cas de Moustache et de Petite Friture, qui s'appuient sur les jeunes talents français pour créer des objets décalés, de Edition Sous Etiquette, qui s'attache à proposer des créations issues de partenariats locaux, de L'Edito, qui fait appel aux nouvelles technologies, ou encore de l'agence Art Terre, qui a fait de l'éco-conception la base de son activité. Figure de la création libre et poétique, appelée à fédérer toutes ces énergies et inspirations, c'est le japonais Tokujin Yoshioka qui a été désigné Créateur de Now ! Design à vivre 2012. Ce touche-à-tout de génie, à la fois designer de meubles et d'objets, architecte d'intérieur et auteur d'installations, est un véritable poète conceptuel du design, dont les créations sont aussi largement considérées comme des œuvres d'art. Le Salon lui offrira, à ce titre, un espace d'exposition de 400 m², qui ne manquera pas d'attirer exposants et visiteurs sur le terrain de l'inspiration et de la créativité.

F.S.

Observatoire de Maison & Objet : c'est fou !

Pour son dixième anniversaire, l'Observatoire de Maison & Objet apporte au Salon son grain de folie, en intitulant son 20ème cahier de tendances : Crazy ! Les agences, parties prenantes de cet observatoire d'avant-garde, se sont livrées au délicat travail de décryptage des tendances qui sont à l'œuvre chez le consommateur, pour mettre à jour leurs désirs profonds d'aujourd'hui et de demain. Le résultat sera à découvrir dans le parcours d'inspiration du Salon, à travers trois scénographies : «Sweet Freaks» de Vincent Grégoire pour l'agence Nelly Rodi (hall 1), « Art'keting » de François Bernard (hall 2), et «Dream Box» de Elizabeth Leriche (hall 3).



Humberto et Fernando Campana, une esthétique du fragment

En 2012, les Créateurs de l'année Maison & Objet seront les deux designers brésiliens les plus fameux du moment : les frères Humberto et Fernando Campana. Né en 1953, le premier a fait des études de droit, tandis que le second, né en 1961, est diplômé d'architecture, mais tous deux ont une passion pour l'artisanat et la conception des objets. Mieux : à partir notamment des œuvres de Le Corbusier et Oscar Niemeyer, et de leur capacité à synthétiser les projets, ils partent en quête de méthodes alternatives dans la matérialisation du design. Leur collaboration prend forme à partir des années 1980, et leur réputation grandit, fondée entre autres sur leur capacité à suggérer de nouveaux codes, pour « lire les objets », et pour leur contribution à créer de nouvelles perspectives

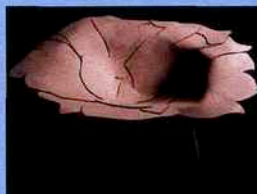


Humberto et Fernando Campana. dans la vie quotidienne. En 1999, leur première exposition événement a lieu à la Nucleon Gallery de Sao Paulo, où ils présentent la col-



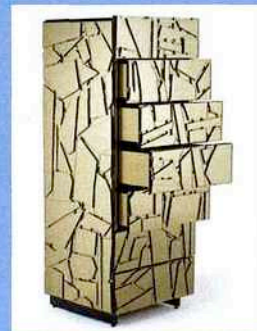
Fauteuil Favela (éditions Edra, 2003).

lection de chaises en fer « desconfortaveis » (inconfortables), ainsi qu'une série de pièces qui interrogent l'art, l'erreur, et la poésie contenus dans l'idée d'inconfort. Le style Campana était né et s'est



Fauteuil Aguapé (éditions Edra, 2008).

traduit depuis, année après année, par des créations à la fois splendides et déroutantes, notamment dans les collections de l'éditeur italien Edra. Parmi de nombreuses distinctions, les frères Campana ont reçu le Prix Spécial du Museum da Casa Brasileira en 2001 et ont été désignés Créateurs de l'année à Design Miami en 2008, avant de devenir Créateurs de l'année de



Collection Scrigno (éditions Edra, 2010).

Maison & Objet 2012. Ils feront à ce titre l'objet d'une rétrospective de leur œuvre dans un espace de 150 m2 situé à l'entrée de Scènes d'Intérieur (hall 7).