

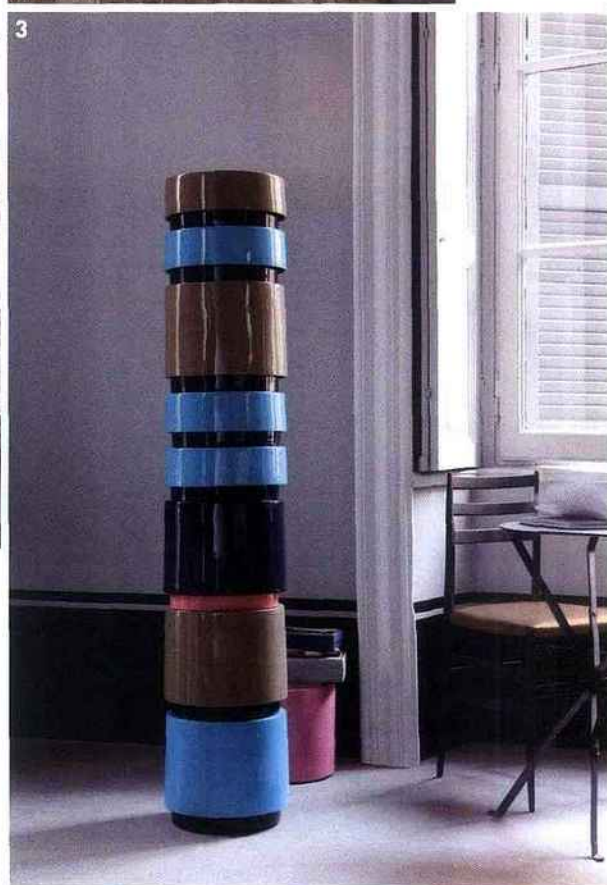
# Tous au coin !

Plus question de délaisser les recoins de notre intérieur. Loin d'être ingrats, ils offrent de multiples possibilités d'aménagement. Alors remédions à cet abandon injuste, oublions l'idée d'angle mort et rendons au coin la place qu'il mérite ! AMANDINE BERTHON



■ **Coin lecture en clair-obscur** La lumière filtrée par les persiennes mi-closes crée un cadre reposant et intimiste, idéal pour lire confortablement allongé sur la bergère. Les immenses jarres de céramique blanche illuminent l'ensemble. **Meridiani, bergère et pouf Liu Skin, lin et coton, prix sur demande.**

Les coins de pièce sont les espaces mal aimés et oubliés de la déco. Souvent, ils constituent des angles vides et sombres. Et la situation est pire quand l'espace est investi, l'endroit étant engorgé de mobilier inadapté. Pourtant, avec quelques astuces, rien n'est plus simple que d'optimiser chaque recoin. Comme un écrin, les coins sont en effet l'emplacement idéal pour mettre en valeur nos objets coups de cœur. Telle une toile blanche, un coin peut être sujet à la composition d'un tableau. Première étape : il s'agit de privilégier deux ou trois pièces à l'esthétique forte – meuble totem, lampe démesurée, sculpture – et de les disposer harmonieusement dans l'angle. Deuxième étape : dessiner une niche visuelle afin de sublimer l'ensemble. Il suffit de peindre deux larges bandes de chaque côté ou de poser des lés de papier peint. Le contraste coloré marque une rupture avec le reste de la pièce, l'espace étant délimité. Le regard est alors attiré par ce qui auparavant constituait un angle mort. Les objets ne sont plus relégués à l'arrière-plan, mais au contraire mis en avant. Ultra-graphique, une phrase écrite au pochoir ou composée de lettres stickers produit le même effet et sert de cadre à la mise en scène. Une jolie mise en lumière est également essentielle. Un spot au sol orienté vers le mobilier est le moyen le plus évident d'illuminer le recoin. Une suspension qui descend le long du mur est aussi bien adaptée au volume de l'angle, en accentuant ses lignes droites. Jouer avec les arêtes du coin est un moyen facile de transformer un défaut en atout. En plaçant des meubles suspendus à la verticale ou à l'horizontale, on démultiplie l'axe de l'angle. Il n'est plus seul et devient une référence spatiale. De quoi générer un effet graphique intéressant. Embelli, cet espace à part peut devenir fonctionnel. De par sa configuration, il est parfait pour concevoir un mini-espace isolé, un lieu tranquille pour travailler ou se relaxer. On trouve sur le marché du mobilier spécialement conçu pour venir se nicher dans les angles droits : des bureaux avec rangement d'un côté et table de l'autre, des canapés modulables, des étagères pivotantes... Et pourquoi ne pas y installer un poêle ou une cheminée ? De quoi profiter de chaque partie de notre maison et ne pas perdre une miette de mètres carrés précieux !



## Pleins phares sur les angles morts

Les coins sont des écrans parfaits pour valoriser nos objets préférés. Mettons-les en scène avec du mobilier singulier et terriblement esthétique.

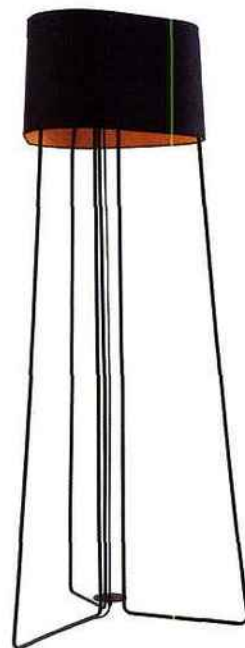
**1 ■ En chantier** La lampe coulisse sur un câble en textile rouge et se positionne à la hauteur souhaitée. Sept mètres de long, le créateur a prévu large pour que les câbles s'amassent au sol. Effet garanti. **Ligne Roset, suspension Lantern, création Mathias Hahn, petit modèle, 219 €, grand modèle, 255 €** **2 ■ Surrealisme branché** Une lampe à poser en lévitation, une table gueridon pour poser son livre. Illusion bouscule les codes du mobilier et défie la pesanteur. **Northern Lighting, Illusion, création Hareide Design, 948 €** **3 ■ Totem laqué** De jolies boîtes en fibres de verre laquées qui s'empilent pour créer une colonne de rangement sculpturale. **Ligne Roset, boîtes Arlequin, création Jean-François d'Or, petit modèle, H 13 cm, 268 €, grand modèle, H 26 cm, 353 €** **4 ■ Météorites lumineuses** Dans la lignée d'Isamu Noguchi, cette suspension est fabriquée à la main en papier japonais. Retenue par un câble irisé, les galets semblent flotter dans l'espace pour un coin poétique et céleste. **Celine Wright, Points de suspension, 50 x 40 x 250 cm, 498 €** **5 ■ Arty fluo** Les créations de Parsy et Debons à la frontière de l'art et du design.



6



7



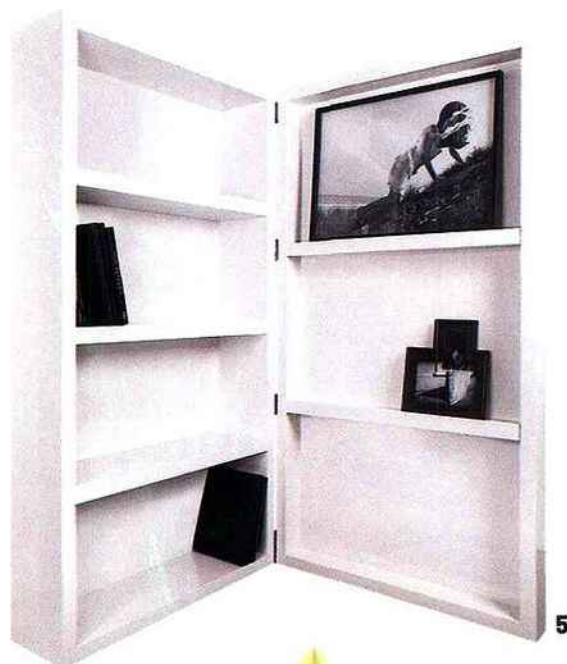
8

allient avec brio humour et style. L'étagère en carton s'inspire de la célèbre étagère suédoise Expe... qui n'aurait pas réussi à rentrer dans la pièce ! **Parsy Debons, étagère KC, 110 x 190 x 40 cm, 1 000 € ; chaise Tuyu, 45 x 50 x 75 cm, 1 250 € ; applique Ghettolighter, 55 x 55 x 2,4 cm, 165 €** **6 ■ Sylvestre** Pourquoi ne pas planter une forêt lumineuse ? Avec trois tailles différentes, on joue sur les hauteurs des lampes en les piquant dans le socle. Existe en version porte-parapluies et portemanteau. **Nils Holger Moormann, socle Pin Light, création Olivier Bahr, de 154 à 187 €, lampe, H. 116 à 156 cm, de 259 € à 277 €** **7 ■ Futuriste** Paesaggi est bien plus qu'un module de rangement, c'est un paysage spatial qui métamorphose nos intérieurs. Coloris et finitions multiples, formes variées, le système offre une liberté de configuration infinie. **Edra, Paesaggi Italiani, création Massimo Morozzi, chez My Design, prix sur demande.** **8 ■ Haut perché** Une ligne élégante et racée pour ce luminaire coiffé d'un chapeau en chintz noir à l'extérieur et blanc ou orange à l'intérieur. Existe en suspension. **Cinna, Trinita, création Dögg Design, environ 527 €**

# Halte aux coins perdus

Comment profiter de chaque recoin pour gagner de la place ? Rien de plus facile avec du mobilier spécialement conçu pour les angles. On optimise, on optimise !



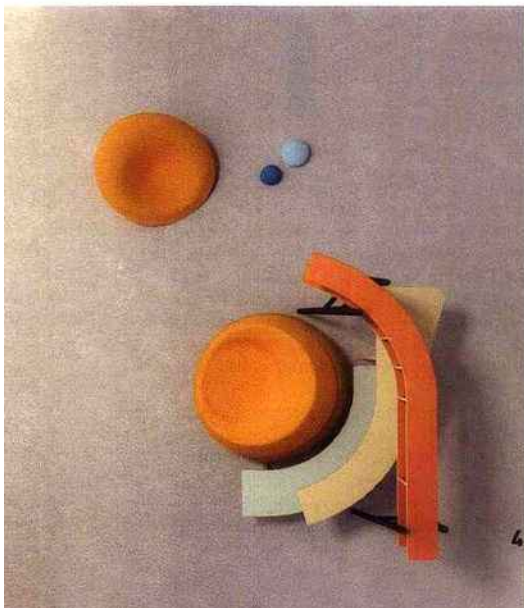
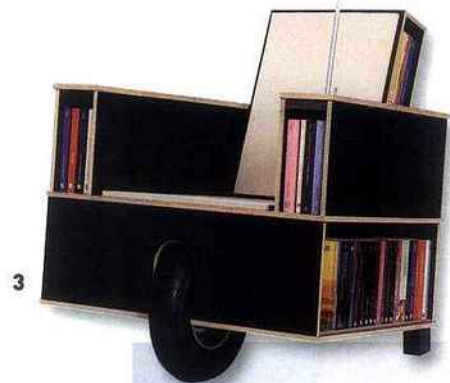


**1 ■ Rayonnages au top** Des bibliothèques qui s'assemblent pour s'adapter à tous les coins, c'est ce que propose Lane Open Corner. Deux éléments linéaires sont ici juxtaposés au module d'angle. **Meridiani, Lane Open Corner, création Andrea Parisio, prix sur demande.** **2 ■ En escalier** Les étagères pivotent autour d'un axe central pour se plier à toutes les configurations. Disposé en angle droit, Joy prend sa place tout naturellement dans les coins. **Zanotta, Joy, création Achille Castiglioni, 3075 €** **3 ■ Bo bureau** Un bureau d'angle ultra-fonctionnel avec un côté table et un côté rangement muni d'étagères et de tiroirs classeur. Impeccable pour les petits espaces. **BoConcept, Lecco BZ, H. 74,5 x 195,5 x 156,5 cm, 1095 €** **4 ■ T design** Meuble cloison pour délimiter l'espace ou étagère d'angle pour accueillir livres de poche, CD et DVD ? Les deux ! Squadro se définit autour d'une structure en T qui fait référence à l'angle, élément symbolique de la pièce en architecture. La structure est en bouleau multipliés avec 4 finitions au choix : chêne, érable, noyer ou muirapiranga. **L'Edito, meuble Squadro, création Nicolas Berne, à partir de 1000 €** **5 ■ Mise en abyme** La bibliothèque s'ouvre tel un livre. En laque, c'est un bel écrin pour exposer des cadres du côté étroit et des ouvrages dans la partie profonde. **India Mahdavi, Chapter Eleven, H. 185 x 100 x 40 cm, 6860 €** **6 ■ Workstation** Matali Crasset a imaginé ce bureau comme une plate-forme de vie, une pièce en soi délimitée par le tapis de laine. Chaque couleur définit une fonction de ce meuble architecturé. **Established & Son, Open Room n°1, création Matali Crasset, chez Silvera, H. 208 x 200 x 130 cm, 11900 €** **7 ■ French touch** Ce buffet revisite avec style les encoignures, meubles d'angle classiques des demeures françaises. Composé d'une partie haute et d'une partie basse, il est présenté en version bicolore noir laqué et vert kiwi. Multiples coloris et sur-mesure possible. **123 meubles, encoignure Louis XV Pauline, H. 200 x 93 x 66 cm, 2188 €** **8 ■ Sur un arbre perché** Les oiseaux vont venir se poser sur cette délicate étagère suspendue bleu lavande. Cette création a reçu le premier prix du concours design Cinna 2010. **Cinna, étagère de coin, création Marie Dessuant, H. 210 x 75 x 90 cm, 699 €** **9 ■ Memphis Corner** Avec ses plateaux plaqués en Abet-Print Bakterio noir et blanc, cette étagère d'angle porte la signature du maître Ettore Sottsass, fondateur du groupe de Memphis en 1980. **Zanotta, étagère Cantone, création Ettore Sottsass, 4840 €**



## Être au coin n'est plus une punition

Bien aménagés, les coins sont des lieux propices à la détente. Un bon fauteuil, la chaleur d'un poêle, quelques livres à portée de main... et nous voilà dans une bulle cocon.



## Emmanuel de Landtsheer « Jouer avec l'angle »

Pour cet espace mal aimé qu'est le coin, quelques règles et conseils à suivre sont nécessaires afin de le transformer en un espace intelligent. Les conseils d'Emmanuel de Landtsheer, architecte d'intérieur.



Dans vos projets, traitez-vous les coins de manière spécifique par rapport au reste de l'espace ?

**Emmanuel de Landtsheer :** La question de l'angle ne se pose pas indépendamment du reste. Pour l'équilibre des volumes, cela doit faire partie d'une réflexion globale. Par exemple, si je casse un angle pour créer un arrondi, il faut le faire pour tous les angles ou au moins deux, de manière à conserver la symétrie.

**Les coins entraînent-ils des contraintes particulières d'aménagement ?**

Oui, c'est une vraie problématique. Mais comme toute contrainte spatiale, cela peut devenir une qualité si l'on sait la contourner et la transformer. L'angle devient alors un élément intéressant à traiter.

**Quelles solutions peut-on apporter ?**

Il faut savoir jouer avec l'angle. Deux partis pris sont envisageables : renforcer ses lignes

géométriques ou au contraire les casser. En plaçant des niches verticales à droite et à gauche, on démultiplie les arêtes. L'angle n'est plus mort et s'anime d'un jeu de plein et de vide.

Une armoire d'angle avec une porte courbe supprime l'arête et adoucit la perspective. Recouvrir les murs de deux miroirs est une autre possibilité pour faire disparaître le coin. Mais il ne faut pas abuser des courbes.

**Pourquoi ?**

L'angle est une référence spatiale essentielle. Les essais d'architecture courbe n'ont pas été concluants. Les tours Nuages à Nanterre sont régulièrement menacées de destruction. Les habitants se plaignent de ne pas pouvoir meubler leur appartement. Sans coin et sans repère, l'espace flotte.



**1 ■ Florissant** Conjuguer style et isolation ? C'est possible avec le système de revêtement Alyos, performant d'un point de vue acoustique et riche d'un catalogue de plus de 500 images. Alyos, Orchidée, entre 50 et 75 € le mètre carré, fourni, posé pour un plafond blanc, à partir de 150 € le mètre carré, fourni, posé pour un mur imprimé. **2 ■ Fire painting** Une cheminée murale pour revisiter la veillée au coin du feu. Le plaisir reste intact ! **Invicta, poêle décor Vertical cuir, puissance 15 kW, rendement 75 %, H. 102,9 x 70,6 x 54,2 cm, 1 495 €** **3 ■ Charrette littéraire** Cette chaise mobile est une merveille de style et d'ingéniosité : lampe de chevet, rayonnages pour livres de poche, compartiments pour lunettes, crayons et autres accessoires indispensables à la lecture ! Existe en noir, blanc ou rouge. **Nils Holger Moormann, Bookinist, H. 78,5 x 75,0 x 91 cm, 2 393 €** **4 ■ Heureux hasard** Un banc, une tablette et deux étagères à assembler librement autour du sofa Nénuphare, c'est la création tout en poésie de Stéphanie Marin. **Smarin, Le Hasard, en vente chez Silvera Bastille, environ 3 300 €** **5 ■ Pierre taillée** Cette cheminée d'angle en acier noir à foyer fermé nous séduit par sa ligne contemporaine et élégante. Modèle éligible au crédit d'impôts. **Don-Bar, modèle 8170, puissance de 10,5 à 13,5 Kw, rendement 78 %, H. 110 x 101 x 82 cm, 5 650 € hors options.** **6 ■ Simplicité évidente** Un plateau d'acier et cinq bâtons de bois, ce guéridon est l'expression d'un design minimal parfait voulu par son créateur Matthias Ferwagner. Deux plateaux au choix, noir ou argent. **Nils Holger Moormann, Minimato, création Matthias Ferwagner, diam. 45 x H. 76,5 cm, 267 €** **7 ■ Lumineux !** Parfait pour le coin lecture, ce lampadaire a prévu un emplacement pour poser magazines et livres. **Konstantin Slawinski, SL 29 left or right, création Julian Appelius, H. 115 x 31 x 26 cm, 179 €** **8 ■ Blue cocoon** Pour se blottir dans les coins, une gamme d'assises tout en rondeur moelleuse imaginée par un trio de designers suédois. **Offect, Minima, création Claesson Koivisto Rune, prix sur demande.**